

ARCHITECT:

ABS Architecten, Driebergen-Rijsenburg

DIT IS EEN PROJECT VAN:



Heerema Staete
projectontwikkeling

Amstelveen

VERKOOPINFORMATIE:



VIERHOUT VAN WONDEREN

MAKELAARS TAXATEURS O.G.

Hoofdstraat 184 (hoek Parklaan)

3972 LH Driebergen-Rijsenburg

T 0343 515 485

F 0343 516 345

www.vierhoutvanwonderen.nl

Aan dit boekje kunnen geen rechten worden ontleend.

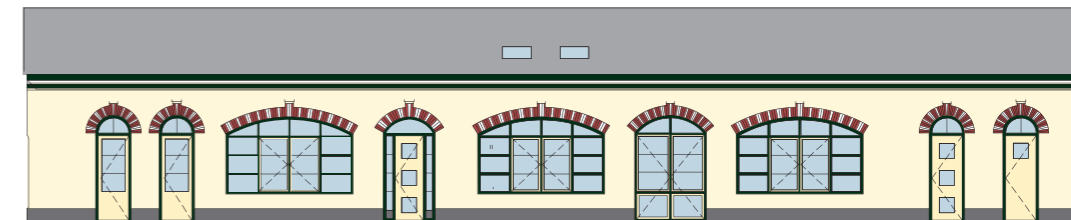
Concept en Realisatie: INCOMBINATIE met |DOKS| ontwerpburo, Arnhem.

Bunthof

Buntlaan 38-44 Driebergen - Rijsenburg



Uw aantrekkelijke
dubbele villa, lommerrijk
en luxe...





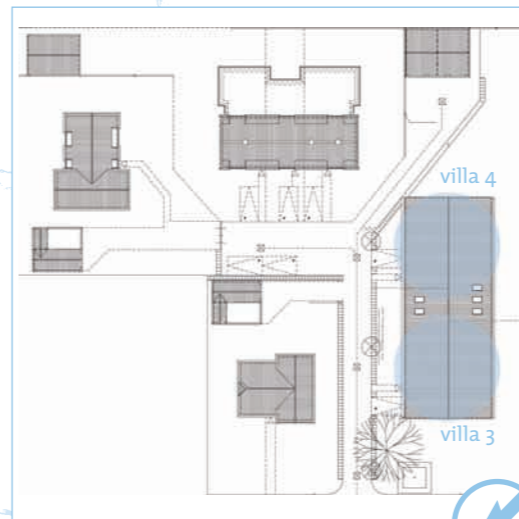
Unieke dubbele villa's
op een dito historische
locatie. Voorzien van
riante raampartijen.
Gebouwd volgens
historische karakteristiek.
Op de zommerrijke
Utrechtse Heuvelrug...



Driebergen-Rijsenburg

Een klassiek knooppunt voor alle geneugten des levens

Centraal gelegen in Nederland vindt u Driebergen-Rijsenburg. Een levendige en lommerrijke plaats met een lange historie. Op niveau vindt u hier een keur aan winkels en een rijk sociaal leven. Deze parel op de Utrechtse Heuvelrug is een gewilde woonlocatie door haar rust, goede bereikbaarheid en hoge levensstandaard. Kortom, een klassiek knooppunt voor alle geneugten des levens.



Geschiedenis

In 1900 werd aan de toen nog geheel onbebouwde Buntlaan het machinegebouw voor het “Centraal-Station voor Electriche Verlichting Driebergen-Doorn” gerealiseerd. In de voorgevel van het gebouw is het in Jugendstil uitgevoerde tegeltableau met de naam van de fabriek nog

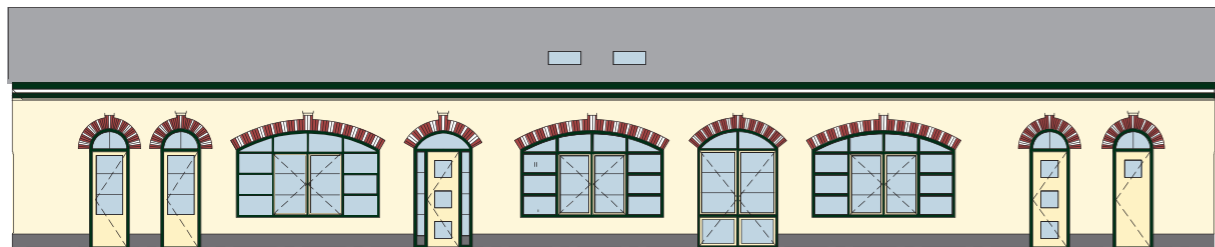
steeds aanwezig. Het gebouw is als industrieel erfgoed een gemeentelijk monument omdat het een bijzonder voorbeeld is van industriële architectuur uit het begin van de 20^e eeuw.

De behoefte aan elektrische verlichting in de grote buitenplaatsen in deze omgeving was een goede aanleiding voor de bouw van deze fabriek. De oude fabriekshal en de drie bijbehorende woningen uit 1910 hebben vele functieveranderingen ondergaan.

De centrale werd in 1932 gesloten en het gebouw kreeg de herbestemming van een melkfabriek. Na 1945 werd er vervolgens een wasmachinefabriek in gevestigd die in 1970 overschakelde op de fabricage van o.a. hijsklemmen.

Nu een fabrieksbestemming niet meer past in deze woonomgeving, krijgt het complex een nieuwe functie. Het fabrieksgebouw zal plaats bieden aan twee riante woningen.

Op het naastgelegen terrein worden twee nieuwe woningen gebouwd die wat betreft omvang en architectuur passen in het karakter van de Buntlaan.



Noord-westgevel



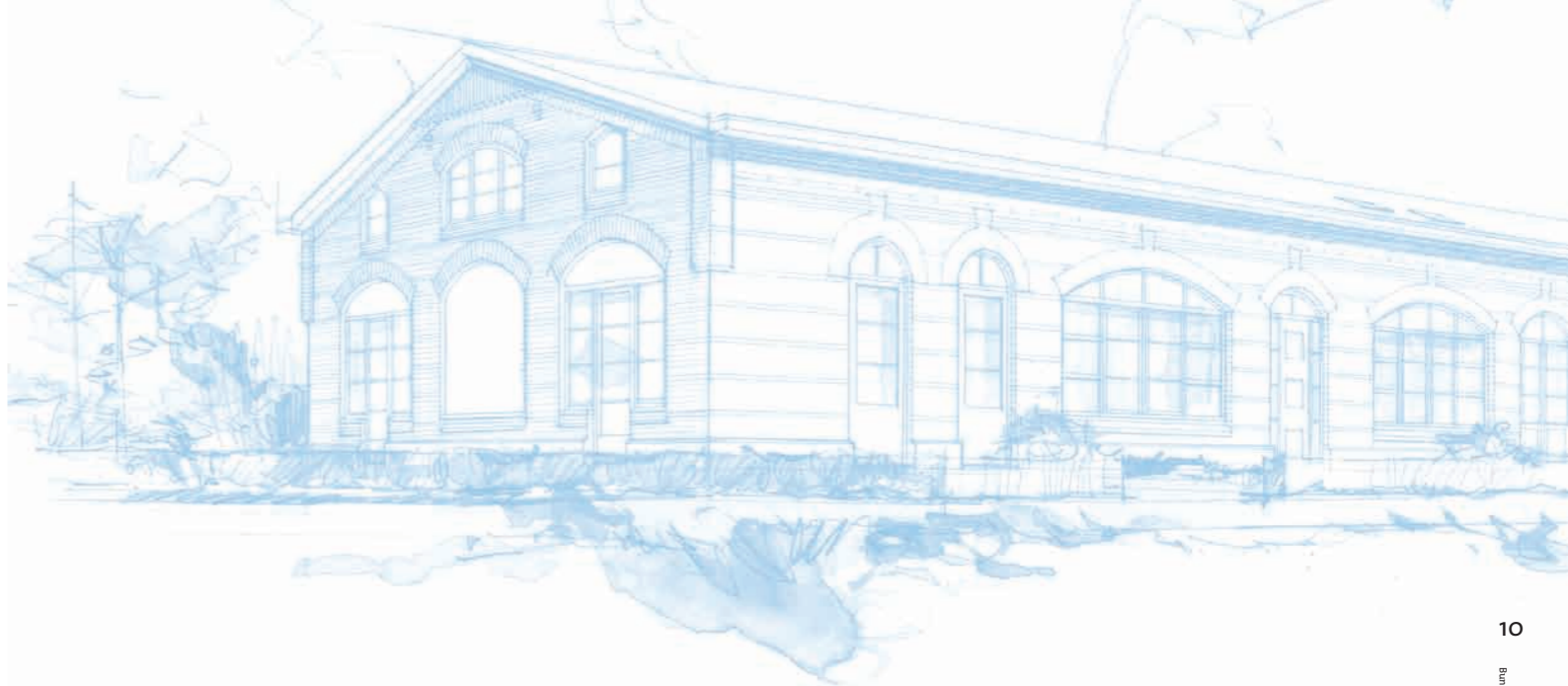
Zuid-westgevel



Noord-oostgevel



Zuid-oostgevel



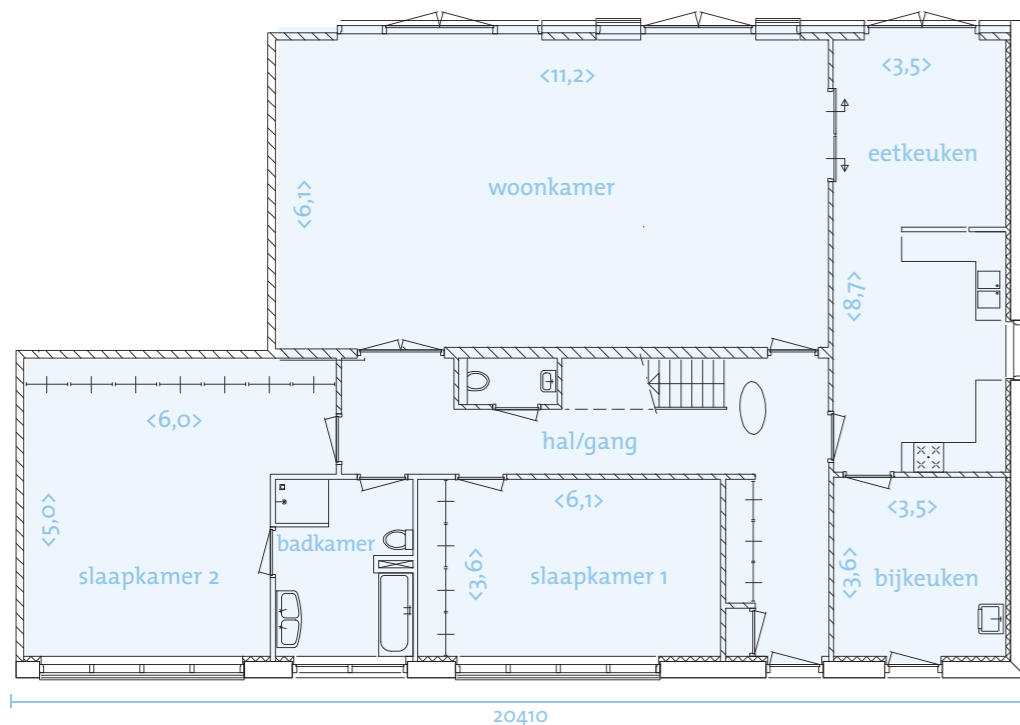
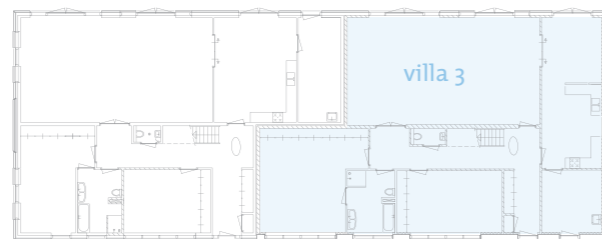
In het voormalige fabrieksgebouw worden twee zeer riante woningen gerealiseerd. De nog aanwezige originele vormgeving en details vormen het uitgangspunt voor de structurele renovatie van het gebouw.

Resultaat is twee bijzondere woningen die volledig voldoen aan de huidige eisen in een uniek historisch gebouw.

In de woonkamers is gebruik gemaakt van de volledige hoogte van de oude fabriek, waardoor een bijzonder ruimtelijke werking ontstaat. Ook vanaf de overloop van de insteekverdieping is dit goed te ervaren. De tuinen van de woningen liggen beschermd.

begane grond

villa 3

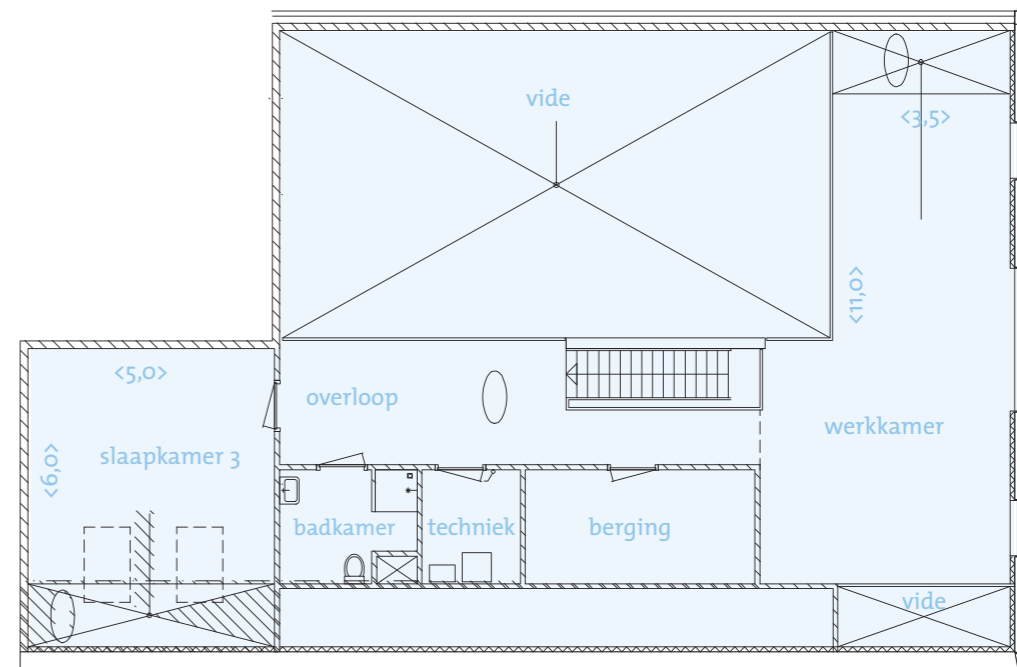
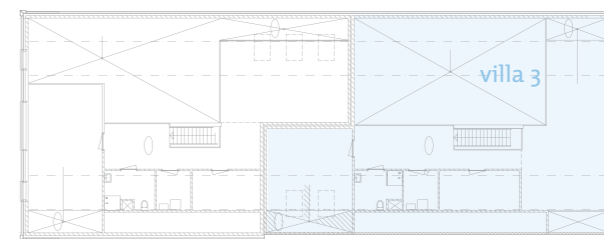


13370



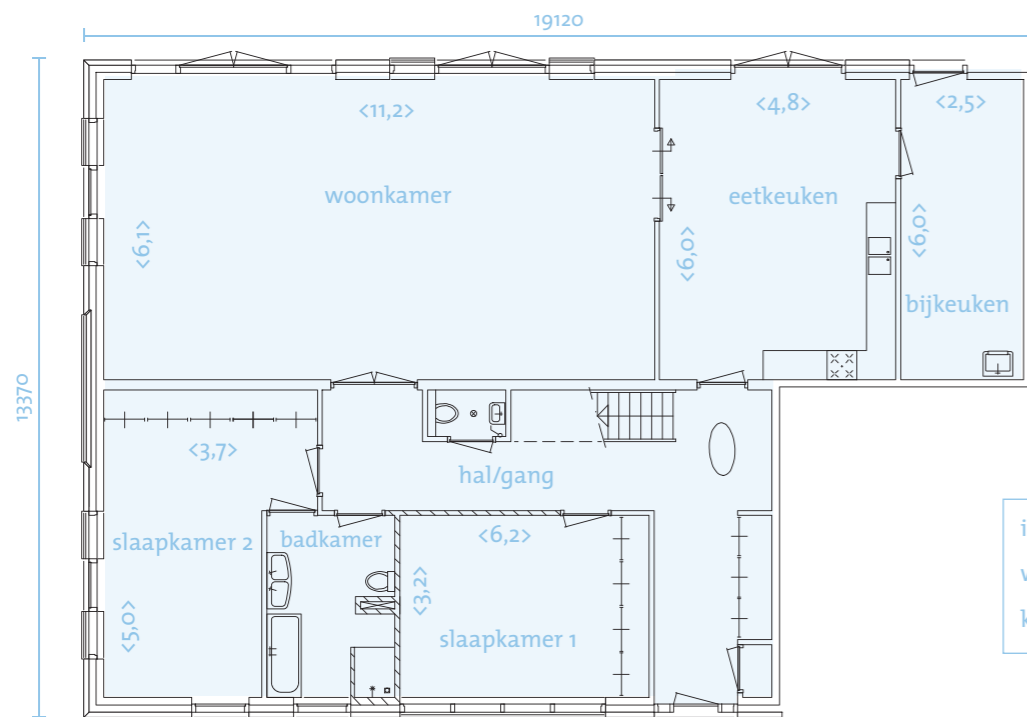
inhoud	1328,9 m ²
woonoppervlak	308,2 m ²
kavelgrootte	854 m ²

verdieping



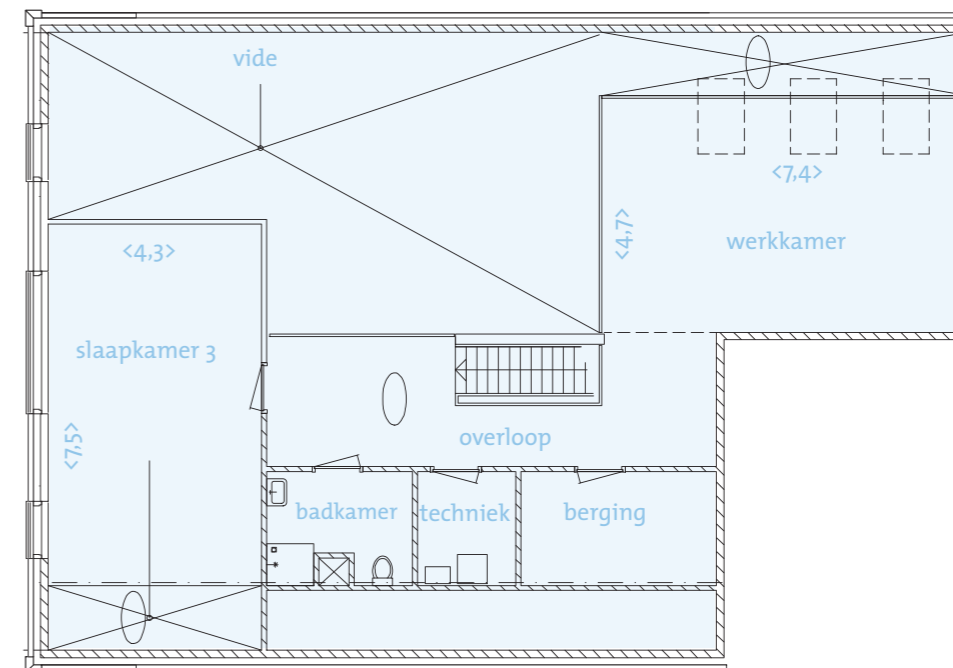
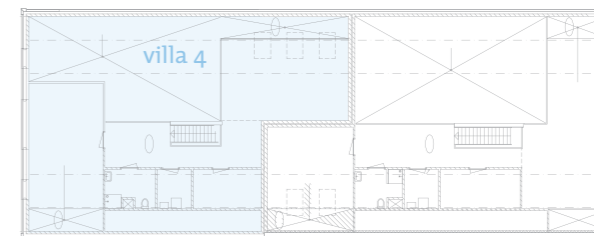
begane grond

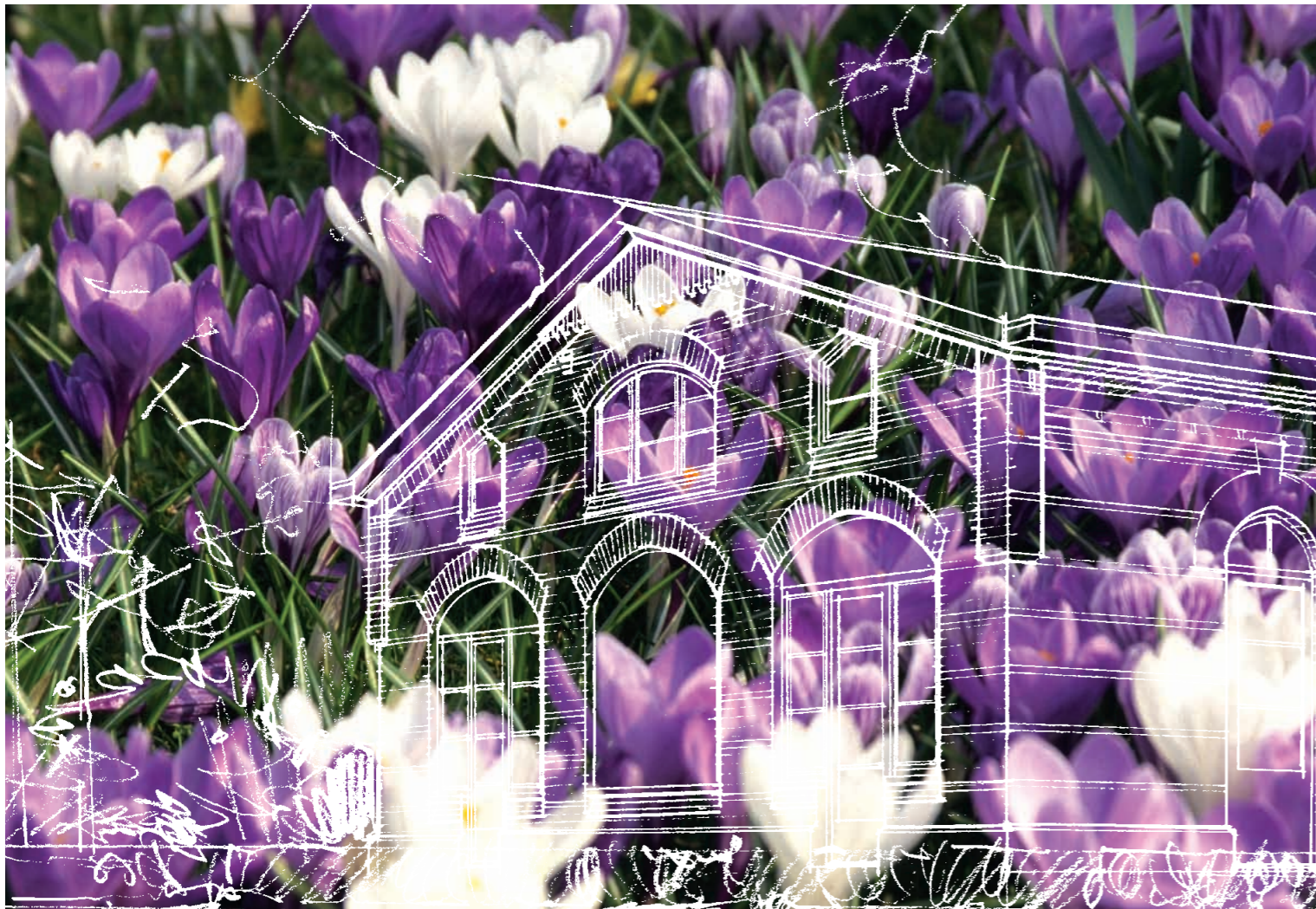
villa 4



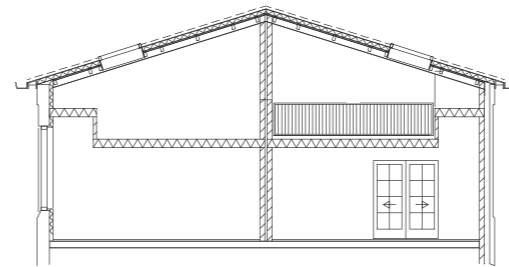
inhoud	1328,9 m ³
woonoppervlak	316,7 m ²
kavelgrootte	947 m ²

verdieping

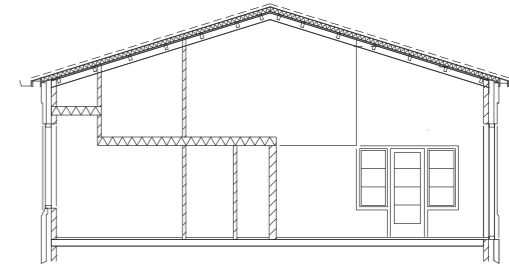




doorsnede A-A



doorsnede B-B



doorsnede C-C

